

QUÆ TE VICIT CLEMENTIA
[Hymne *Jesu nostra redemptio*]

Anonyme
Paris, Bibliothèque nationale de France, Rés. Vma ms 571, n° d.39

♩.2

[Dessus] Quæ te vi - cit cle - men - ti -

[Haute-contre] Quæ te vi - cit, vi - cit cle - men - ti - (1)

[Taille] Quæ

[Basse-taille] Quæ te vi - cit

[Basse]

5

- a, quæ te vi - cit cle - men - ti - a, Ut

- a, quæ te vi - cit cle - - men - ti - a, Ut fer -

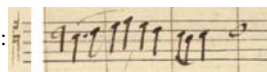
te vi - cit cle - men - ti - a, cle - men - ti - a,

cle - men - ti - a, quæ te vi - cit cle - men - ti - a, Ut

Quæ te vi - cit cle - men - ti - a, cle - men - ti - a, Ut fer - res

(1) prosodie incertaine.

(2) prosodie incertaine :



(les liaisons en pointillés signalent une prosodie incertaine.)

11

fer - res nos - tra cri - mi - na? Cru - de - lem, cru -
 - res, ut fer - res nos - tra cri - mi - na? Cru - de - lem mor - tem, cru -
 Ut fer - res nos - tra cri - mi - na? Cru - de - lem mor - tem pa - ti -
 - fer - res nos - tra cri - mi - na? Cru - de - lem
 nos - tra cri - mi - na? Cru - de - lem mor - tem pa - ti - ens,

17

- de - lem mor - tem pa - ti - ens, Ut nos a mor - te, mor - te tol - le - res, ut nos -
 - de - lem mor - tem pa - ti - ens, Ut nos a mor - te, a mor - te tol - le - res, ut nos -
 - ens, pa - ti - ens, Ut nos a mor - te tol - le - res, ut nos -
 mor - tem pa - ti - ens, Ut nos a mor - te, ut nos a mor - te -
 pa - ti - ens, Ut nos a mor - te tol - le - res,

24

- a mor - te, ut nos a mor - te, ut nos a mor - te tol - le - res?
 - a mor - te, ut nos a mor - te tol - le - res?
 - a mor - te tol - le - res, ut nos a mor - te tol - le - res?
 - tol - le - res, ut nos a mor - te tol - le - res?
 ut nos a mor - te tol - le - res?

32 \forall .5
2.e Verset. à. 5.(1)

[D] Tu es - to nos - trum gau - di - um,

[Hc] Tu es - - - to nos - trum gau - - - di - um,

[T] Tu es - - - to nos - - - trum gau - - - di - um, Qui

[Bt] Tu es - - - to nos - - - trum gau - di - um,

[B] Tu es - - - to nos - - - trum gau - di - um,

38

Qui es - fu - tu - rus præ - - - mi - um; Sit nos - tra

Qui es fu - tu - - rus præ - mi - um; Sit nos - tra

es - fu - tu - rus, fu - tu - rus præ - mi - um; Sit nos - tra in

Qui es - fu - tu - - rus præ - mi - um; Sit nos - tra

Qui es - fu - tu - rus præ - - - mi - um; Sit nos - tra

44

in te glo - ri - a Per cunc - - ta sem - per sæ - cu - la.

in te glo - ri - a Per cunc - ta sem - per sæ - cu - la.

- te glo - ri - a Per cunc - ta sem - - - per sæ - cu - la.

- in te glo - ri - a Per cunc - - ta sem - per sæ - cu - la.

in te glo - ri - a Per cunc - ta sem - per sæ - cu - la.

(1) pour cette indication du manuscrit, voir la notice de l'oeuvre.