



5

[D] Quo - mo - do se - det so - la ci - vi - tas ple - na po - pu - lo ?

[Hc] ple - na po - pu - lo ?

[Bt] ple - na po - pu - lo ?

[Bc]

7

do - mi - na gen - ti - um ;

fac - ta est qua - si vi - du - a do - mi - na gen - ti - um ;

qua - si vi - du - a do - mi - na gen - ti - um ;

10

(1) fac - ta est sub tri - bu - to.

prin - ceps pro - vin - ci - a - rum fac - ta est sub tri - bu - to.

fac - ta est sub tri - bu - to.

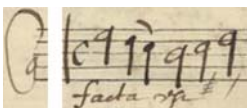
[D] Beth.

[Hc] Beth.

[Bt] Beth.

[Bc]

(1) source :



13

[D] Plo - - rans plo - ra - - vit in noc - te,

[Hc] plo - ra - vit in noc - - te,

[Bt] plo - ra - - vit in noc - te,

[Bc]

15

et la - chry - mæ e - jus in ma - xil - lis e - jus :

in ma - xil - lis e - jus :

non est

18

qui con-so - le - tur e - am ex om - ni - bus ca - ris e - jus.

qui con-so - le - tur e - am ex om - ni - bus ca - ris e - jus.

qui con-so - le - tur e - am ex om - ni - bus ca - ris e - - - jus.

19

Om - nes a - mi - ci e - jus spre - ve - runt e - am,

spre - ve - runt e - am,

spre - ve - runt e - am,

21

et fac - - ti sunt e - i i - ni - mi - ci.

e - i i - ni - mi - ci.

e - i i - ni - mi - ci.

[D] Gi - - mel.

[Hc] Gi - - mel.

[Bt] Gi - - mel.

[Bc]

[D] Mi - gra - vit Ju - das prop - ter af - flic - ti - o - nem

[Hc]

[Bt] prop - ter af - flic - ti - o - nem

[Bc]

26

et mul - ti - tu - di - nem ser - vi - tu - tis :

et mul - ti - tu - di - nem ser - vi - tu - tis : ha - bi - ta - vit in - ter gen - tes,

et mul - ti - tu - di - nem ser - vi - tu - tis :

28

nec in - ve - nit re - qui - em. Om - nes per - se - cu - to - res e - jus

nec in - ve - nit re - qui - em. Om - nes per - se - cu - to - res e - jus

nec in - ve - nit re - qui - em. Om - nes per - se - cu - to - res e - jus

30

ap - pre - hen - de - runt e - am in - ter an - gus - ti - as.

in - ter an - gus - ti - as.

in - ter an - gus - ti - as.

[D]

Da - leth.

[Hc]

Da - leth.

[Bt]

Da - leth.

[Bc]

[D]

Vi - æ Si - on lu - gent, e - o quod non sint

[Hc]

[Bt]

[Bc]

35

qui ve - ni - ant ad so - lem - ni - ta - - tem :

qui ve - ni - ant ad so - lem - ni - ta - - tem :

qui ve - ni - ant ad so - lem - ni - ta - - tem :

36

*L'un ou l'autre*

om - nes por - tæ e - jus des - truc - tæ, sa - cer - do - tes e - jus ge - men - tes,

*[Partie alternative pour la basse-taille]*

sa - cer - do - tes e - jus ge - men - tes,

38

vir - gi - nes e - jus squa - li - dæ,

et ip - sa

40

op - pres - - sa a - ma - ri - tu - - di - ne.

op - pres - - sa a - - ma - ri - tu - - di - ne.

op - pres - - sa a - ma - ri - tu - - di - ne.



49

in cap - ti - vi - ta - tem, an - te fa - ci - em tri - bu - lan - tis.

in cap - ti - vi - ta - tem, an - te fa - ci - em tri - bu - lan - tis.

an - te fa - ci - em tri - bu - lan - tis.

[D]

Hie - ru - sa - lem, Hie - ru - sa - lem,

Hie - ru - sa - lem,

53

con - ver - te - re ad Do - mi - num

con - ver - te - re ad Do - mi - num

con - ver - te - re ad Do - mi - num

54

De - um tu - um, tu - um.

De - um tu - um, tu - um.

De - um tu - um, tu - um.